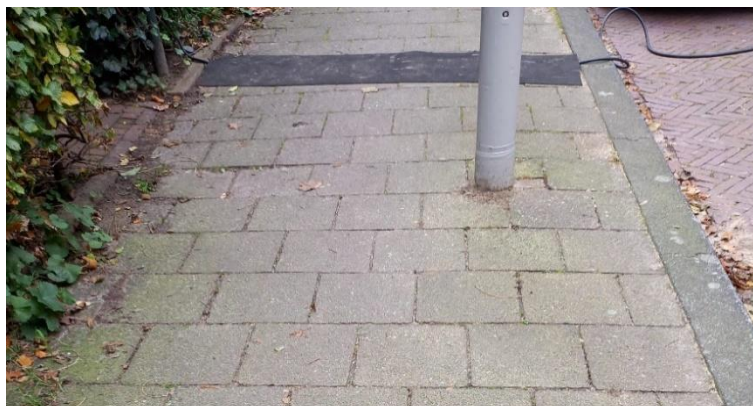


FACTSHEET Laden e-auto met privé kabel

Update september 2022

Inhoudelijke beschrijving

Van de Nederlandse woningen heeft minder dan 1/3 een eigen oprit. Voor het elektrisch laden van een auto betekent dit, dat er geladen moet worden aan een (openbare) laadplek. Vaker zien we situaties waarbij de kabels vanuit de woning of een punt in de tuin uitrollen naar een parkeerplek (zie twee foto's hieronder). Dit levert gevaarlijke situaties op met kans op struikelen of in het ergste geval verwondingen of elektrocutie. Plaatst men een laadpaal die verbonden is met de eigen meterkast, dan is dit privaat eigendom. De kabel tussen de laadpaal en de stroomvoorziening wordt in de meeste gemeentelijke verordeningen gezien als huisaansluiting en is dus niet vergunningplichtig. Het probleem van een kabel over of vlak onder het trottoir blijft in beide situaties hetzelfde.



Regelgeving

Momenteel is er geen landelijke regelgeving. Als de Rijksinspectie Digitale Infrastructuur deze aansluiting gaan erkennen als een netwerk, dan zijn particulieren automatisch verplicht om aan de regelgeving te voldoen. Met een 24/7 beheersysteem wat communiceert met het KLIC. De verwachting is dat de politiek dit als buitenproportioneel beschouwt en gemeenten hiervoor een oplossing moeten verzinnen.



Gemeentelijk beleid

In de gemeentelijke verordeningen zitten nog hiaten over particulier kabels en leidingen. Particuliere kabels in openbare grond is niet nieuw, kijk naar aansluitingen voor woonboten, kleine bedrijvigheid en particulier buurtinitiatieven voor stroomdeling. Als hoeder van de openbare ruimte zal een gemeenten eisen willen stellen aan kwaliteit van het materiaal en de uitvoering van de werkzaamheden. Alleen in een vergunning is dit goed en veilig te borgen. Daarnaast staan veel gemeenten verlengde private aansluitingen of laadkabels over straat, vanwege de veiligheid en aansprakelijkheid, niet meer toe.

Mogelijke oplossingen

Gemeenten worden nu geconfronteerd met dit probleem en zoeken zelf naar oplossingen. Hieronder staan een aantal mogelijke oplossingen die gemeenten nu al toepassen:

1. De gemeente Almere heeft een idee om het via het vergunningensysteem op te nemen in een beheer polygoon van de gemeente. Kosten worden dan ook via de gemeentebelasting naar alle redelijkheid geïnd;
2. Een bovengrondse oplossing, een tegel met een rubberen flap om de kabel in te drukken (in de [gemeente Dongen](#));
3. Ingraven en een markering aanbrengen op de tegel.
4. Losse kabels duidelijk verbieden en verwijzen naar een openbare laadpaal.



Aandachtspunten

- Als gemeente weet je dat zo'n kabel daar ligt want je hebt hem zelf toegestaan, maar je wilt ook voorkomen dat wordt kapotgetrokken of belemmerend ligt voor andere onder- of bovengrondse inpassingen.
- Bovengronds heeft niet de voorkeur want dit blijft kwetsbaar; iedereen kan er bedoeld of onbedoeld aan trekken en wie is er dan verantwoordelijk als er iets gebeurt?

Publicaties

- [Agentschap NL](#)